



FIESC
CIESC
SESI
SENAI
IEL

SESI

Censo Demográfico de Calmon

Perfil Socioprofissional das Pessoas com Deficiência

Março, 2010.

Objetivo do Censo

Traçar o perfil socioprofissional das pessoas com deficiência residentes no município de Calmon.

Metodologia de Pesquisa

- Realização: *SESI (SC) e UNC (Universidade do Contestado)*
- Abrangência: *Município de Calmon (SC) – censo demográfico*
- Duração: *4 meses*

- Público alvo:
Pessoas com deficiência residentes nos domicílios recenseados

- Equipe de campo:
6 entrevistadores, com escolaridade mínima de nível médio, treinados pela UNC e pelo SESI (conceito legal de deficiência).

- Domicílios atingidos: 977 domicílios

- Instrumento de pesquisa:

Questionário elaborado pelos pesquisadores do Sesi/SC, com suporte de médico do trabalho, pedagogos e psicólogos.

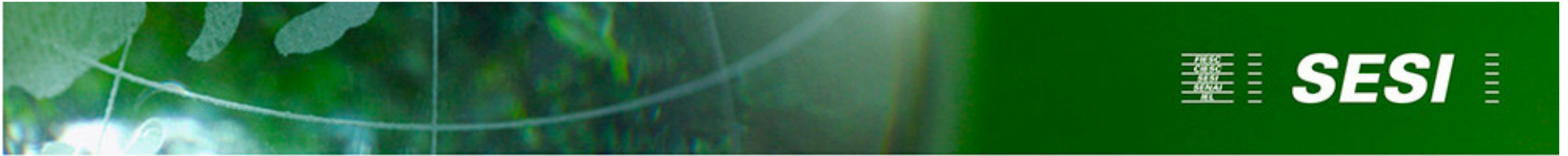
Legitimado: Associação Catarinense para Integração do Cego (ACIC), Instituto de Audição e Terapia de Linguagem (IATEL) e Associação Florianopolitana de Pessoas com Deficiência Física (AFLODEF).

- Tabulação de dados:

Especialista da área de Inclusão, Assistente Social, profissional da área de informática e estagiários.

77 foram aproveitados - 2,53 % de descarte

Software utilizado: Access



Resultados do Censo



Perfil populacional

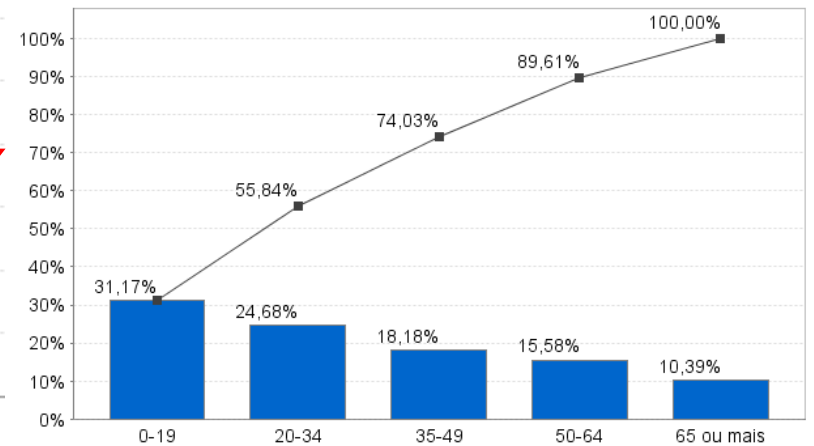
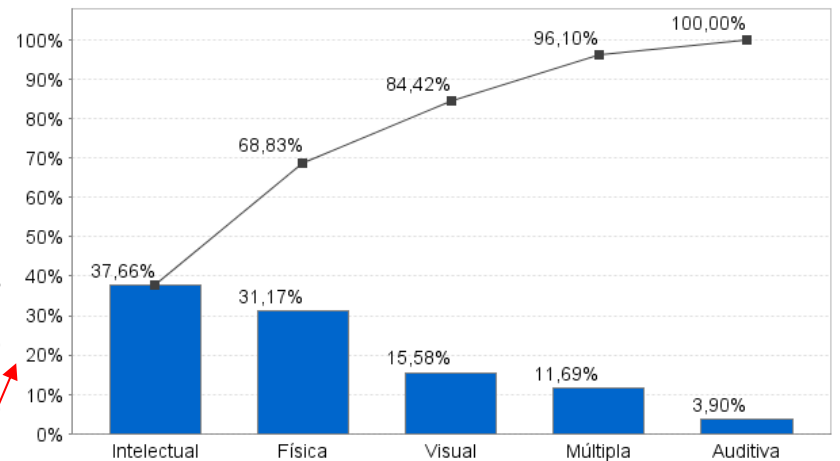
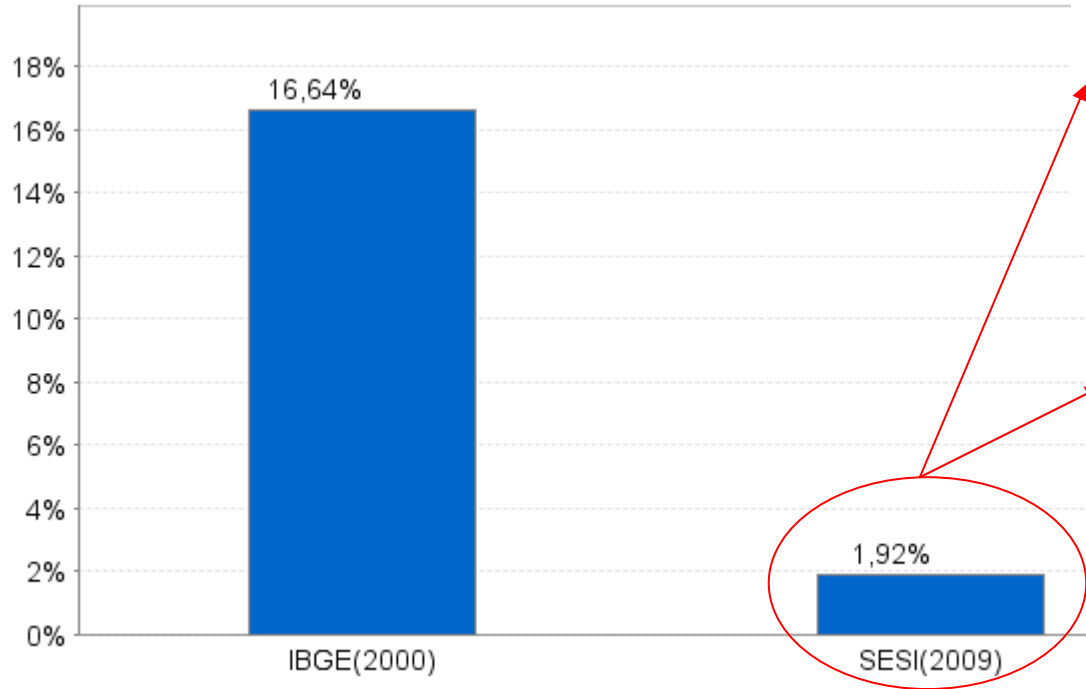
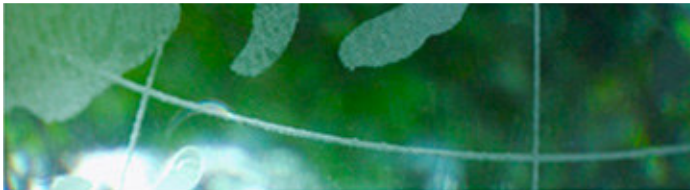
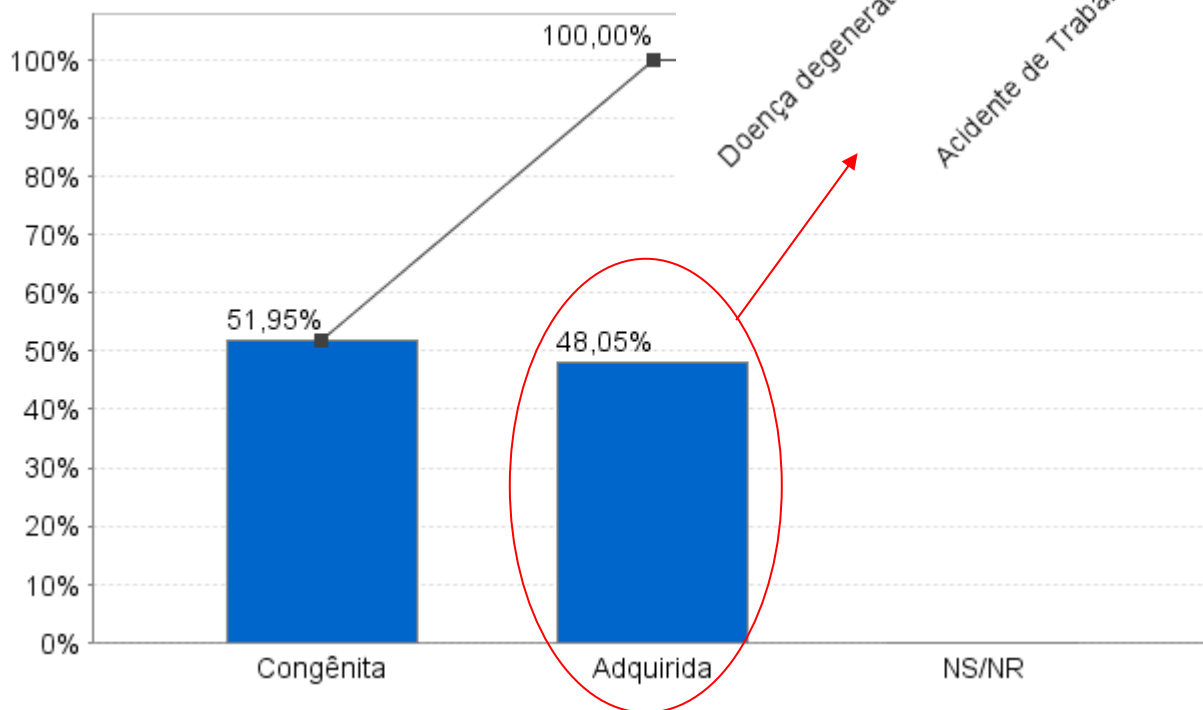
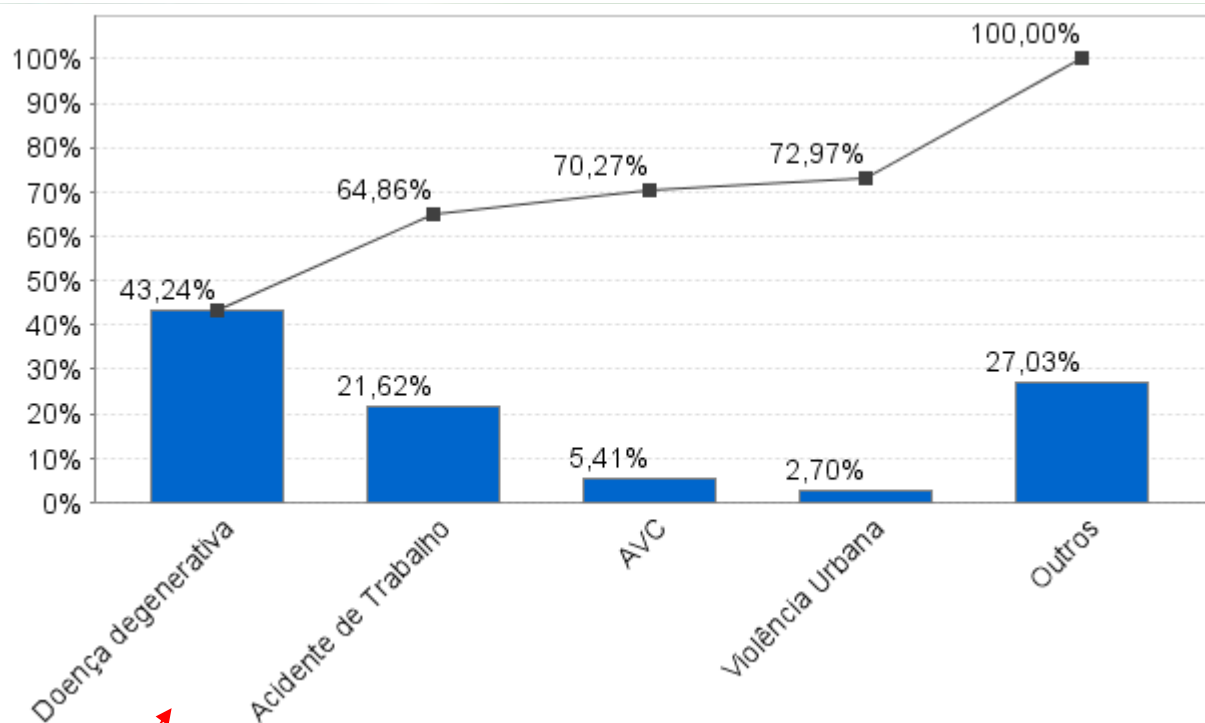


Gráfico 1: Número de pessoas com deficiência, por tipo de deficiência e faixa etária, Calmon, 2009.



Perfil populacior



* Outros representa acidentes domésticos, violência urbana, etc.

Gráfico 2: Número de pessoas com deficiência, segundo a origem da deficiência, Calmon, 2009.

Escolaridade

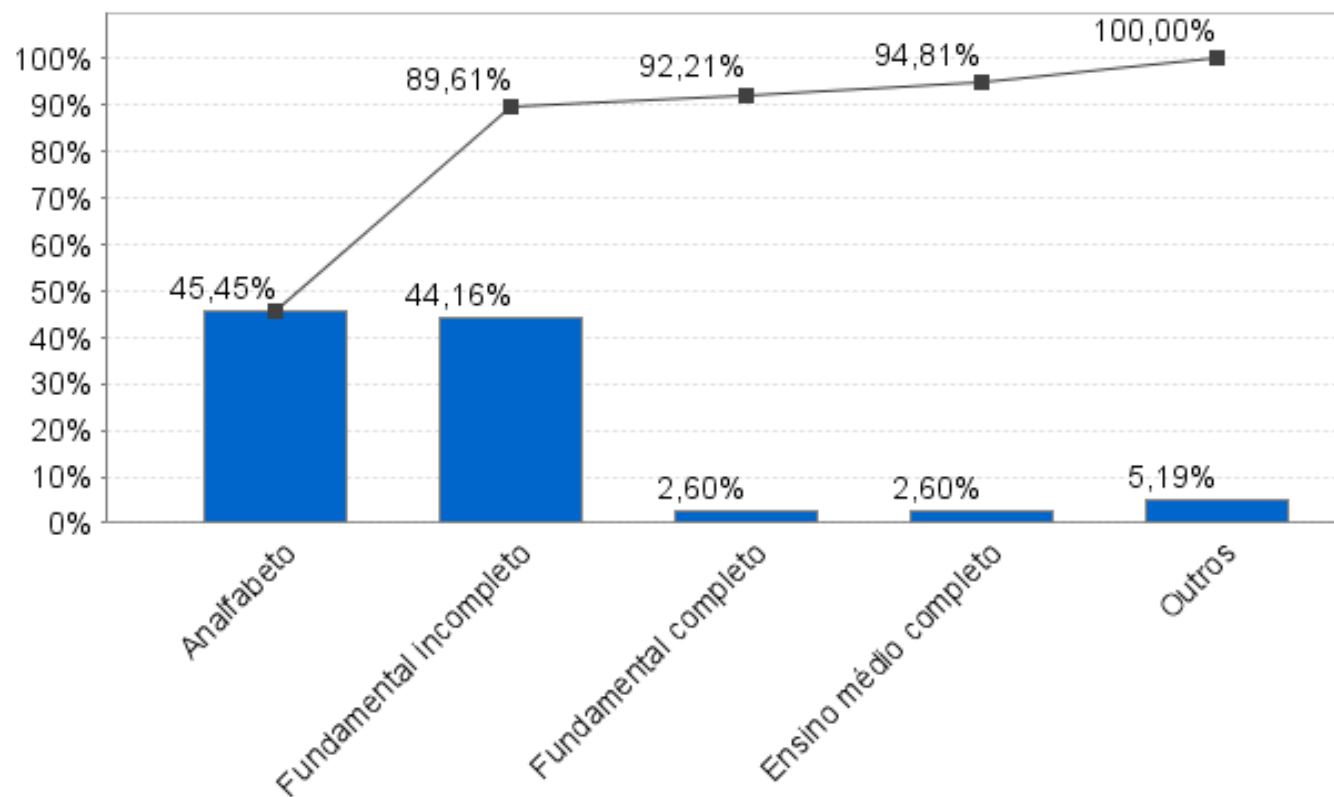


Gráfico 3: Nível de escolaridade das pessoas com deficiência, Calmon, 2009.

* Outros representa o somatório das pessoas que não responderam a sua escolaridade, e as pessoas com outros níveis de escolaridade, como por exemplo, cursam/cursaram nível superior ou curso técnico.



Escolaridade

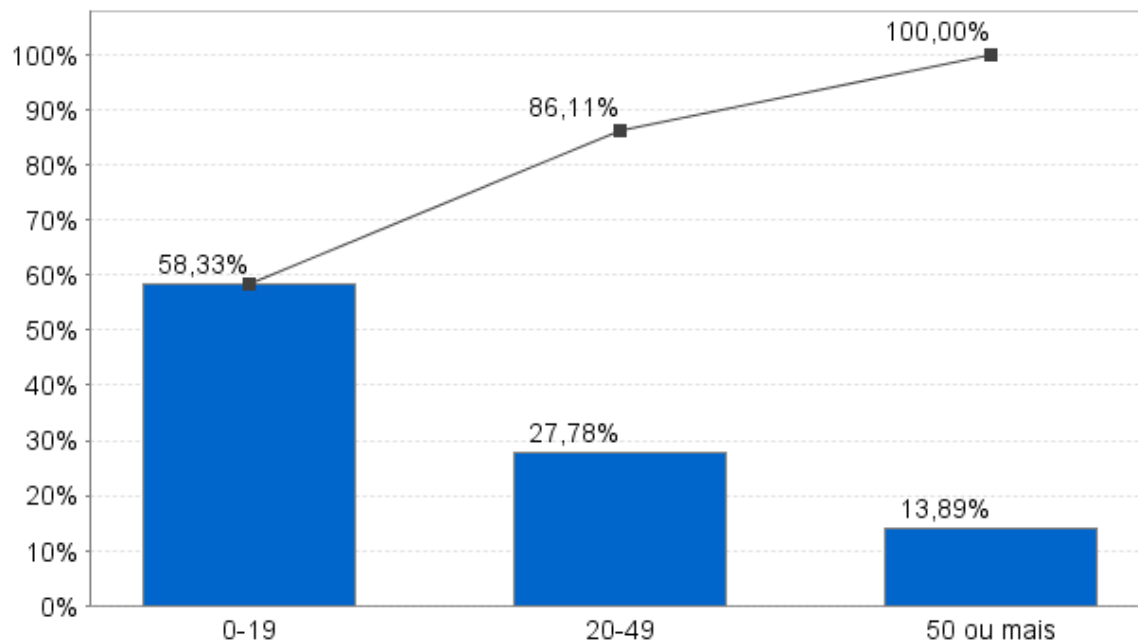
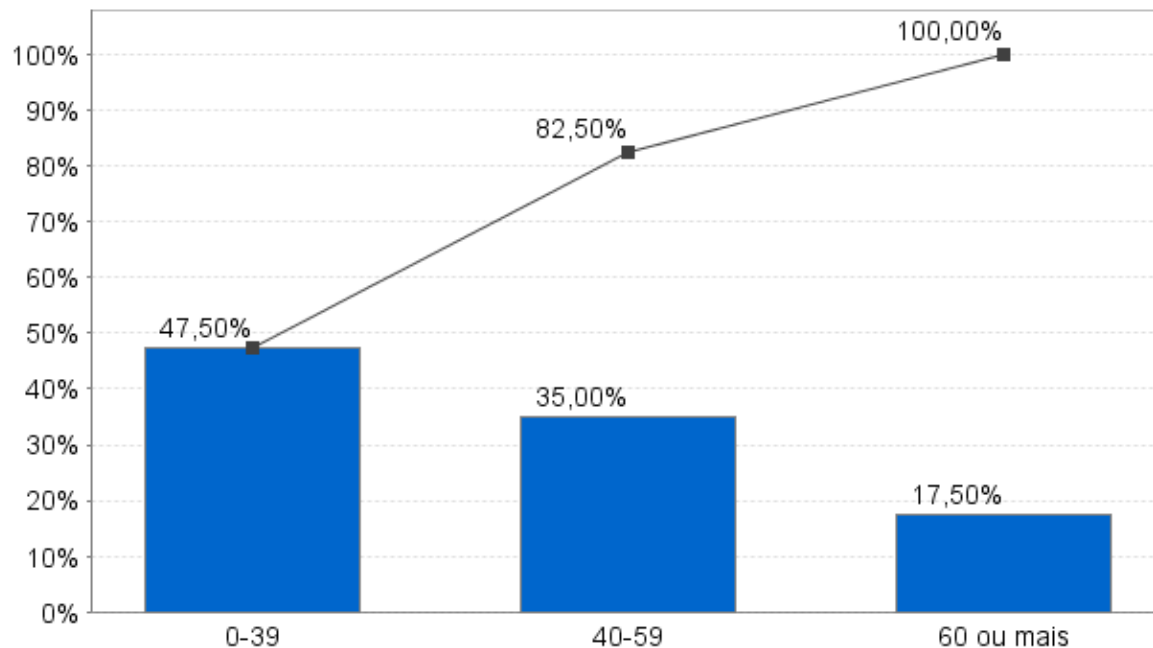
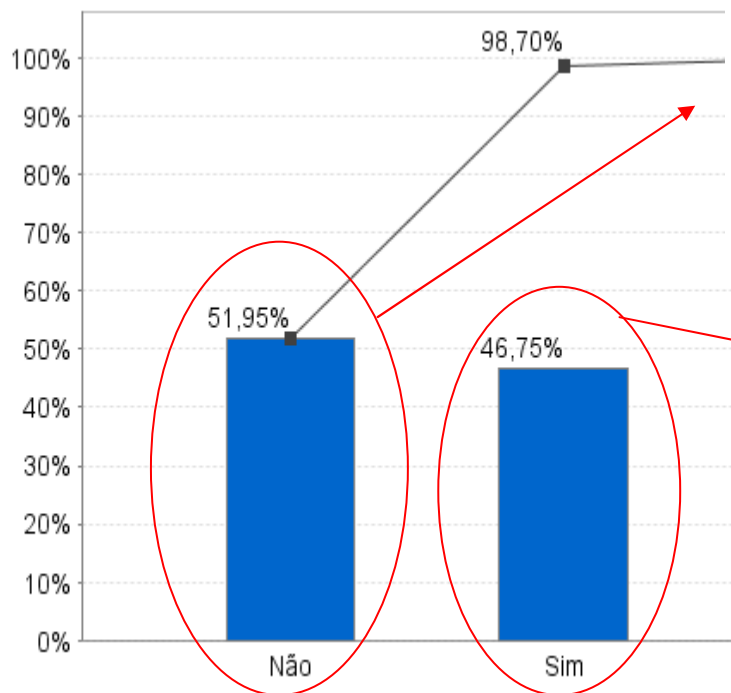
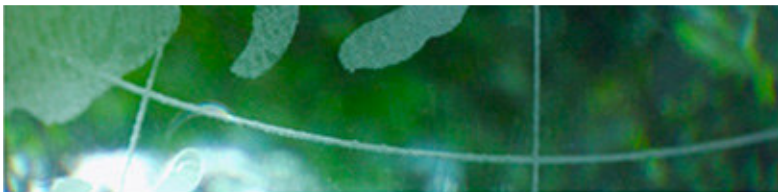


Gráfico 4: Interesse das pessoas com Calmon, 2009.



Atividade Profissional

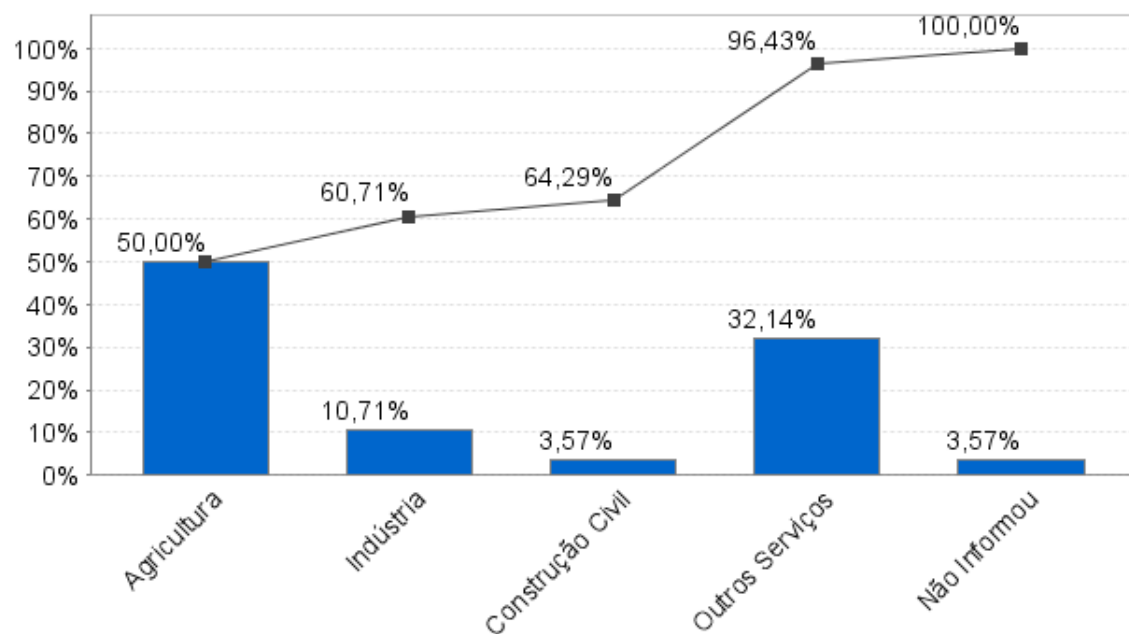
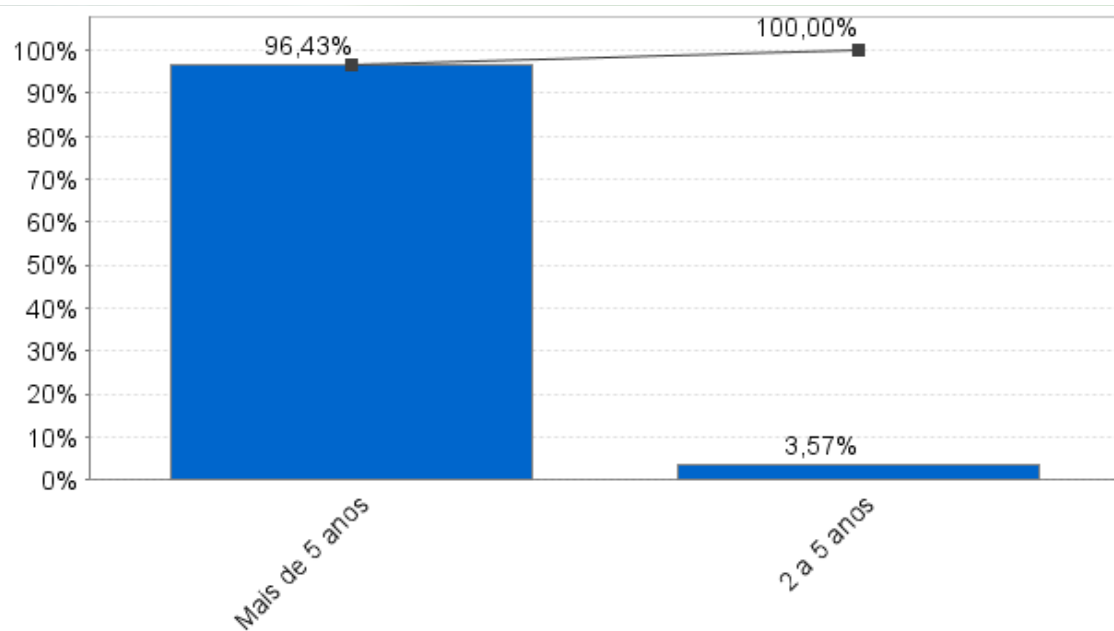
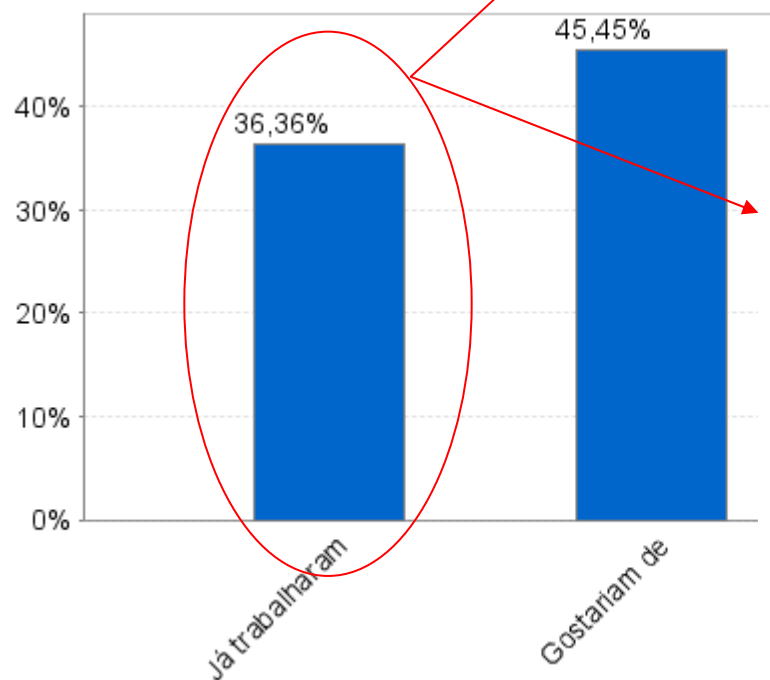
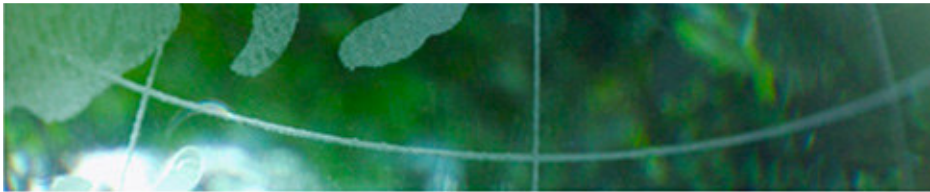


Gráfico 5: Situação das pessoas com d Calmon, 2009.

Outros serviços representa: serviços gerais, autônomo, serviços de saúde, trabalho com artes, artesanato, serviços de informática, trabalho doméstico, serviços administrativos, motorista, etc.



Atividade Profissional

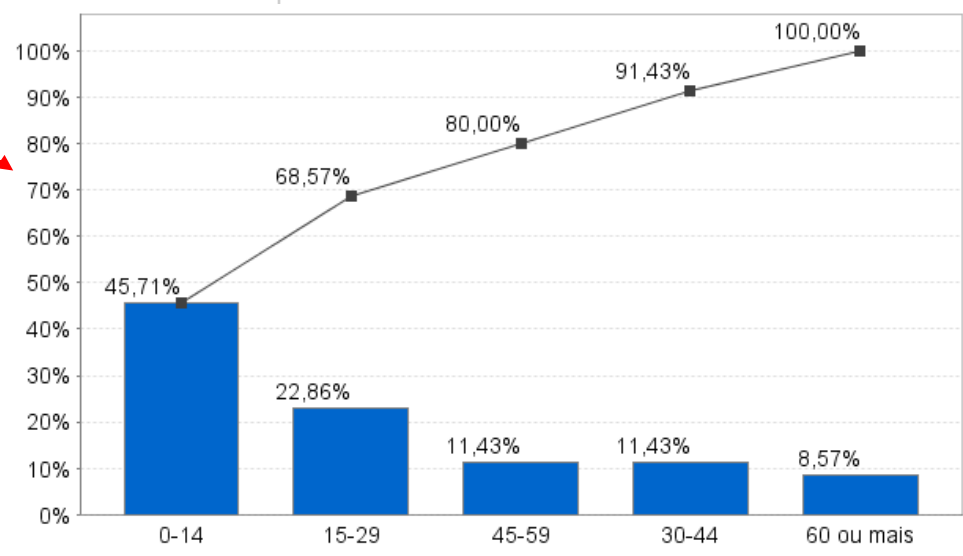
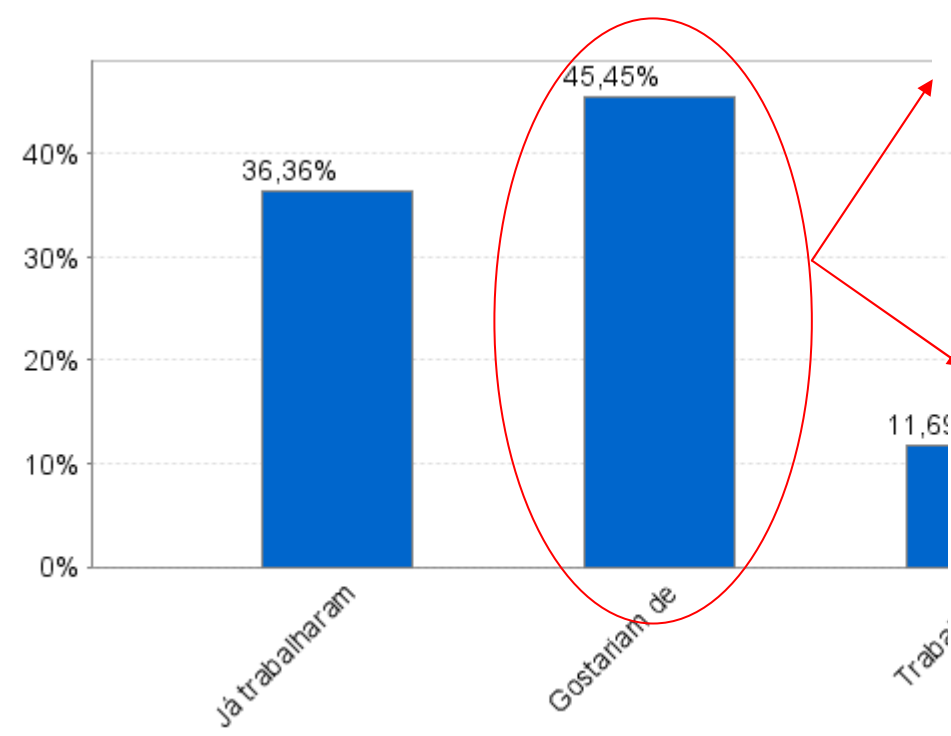
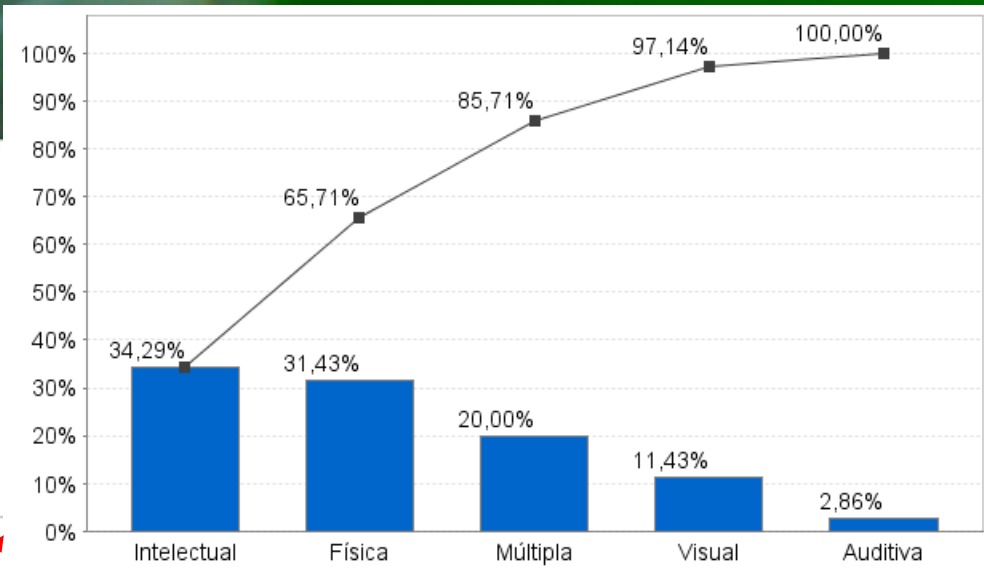
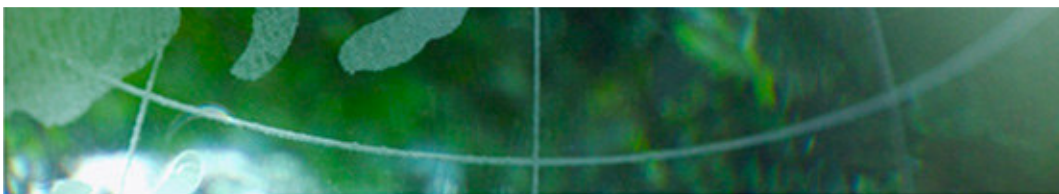


Gráfico 5: Situação das pessoas com deficiência no mercado de trabalho, Calmon, 2009.



Atividade Profissional

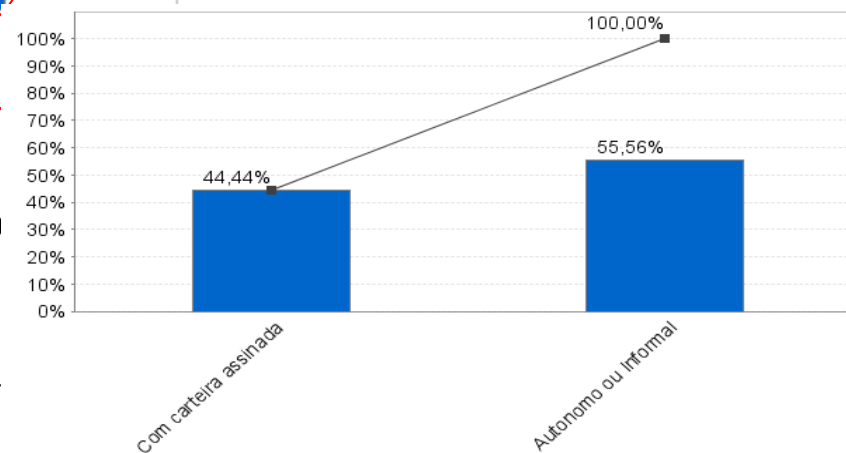
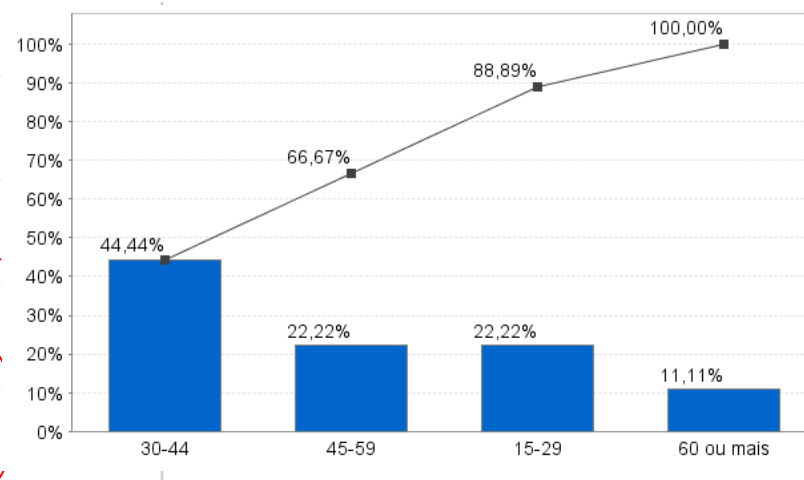
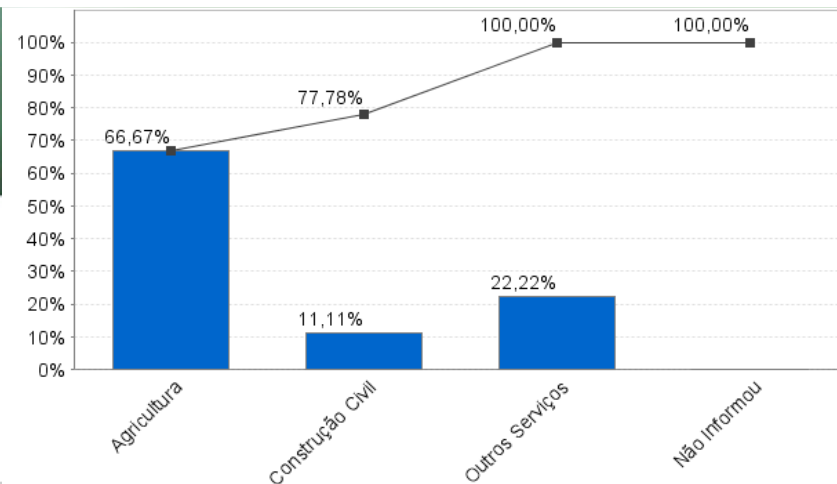
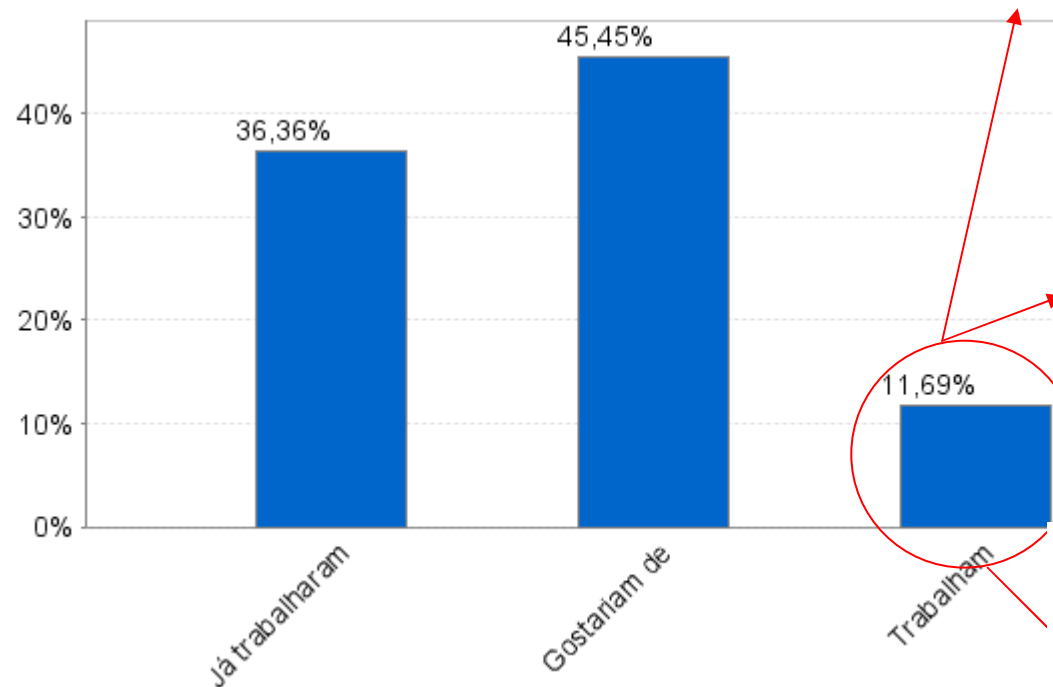


Gráfico 5: Situação das pessoas com deficiência no m 2009.

Outros serviços representa: serviços gerais, autônomo, serviços de saúde de informática, trabalho doméstico, serviços administrativos, motorista, e



Benefícios

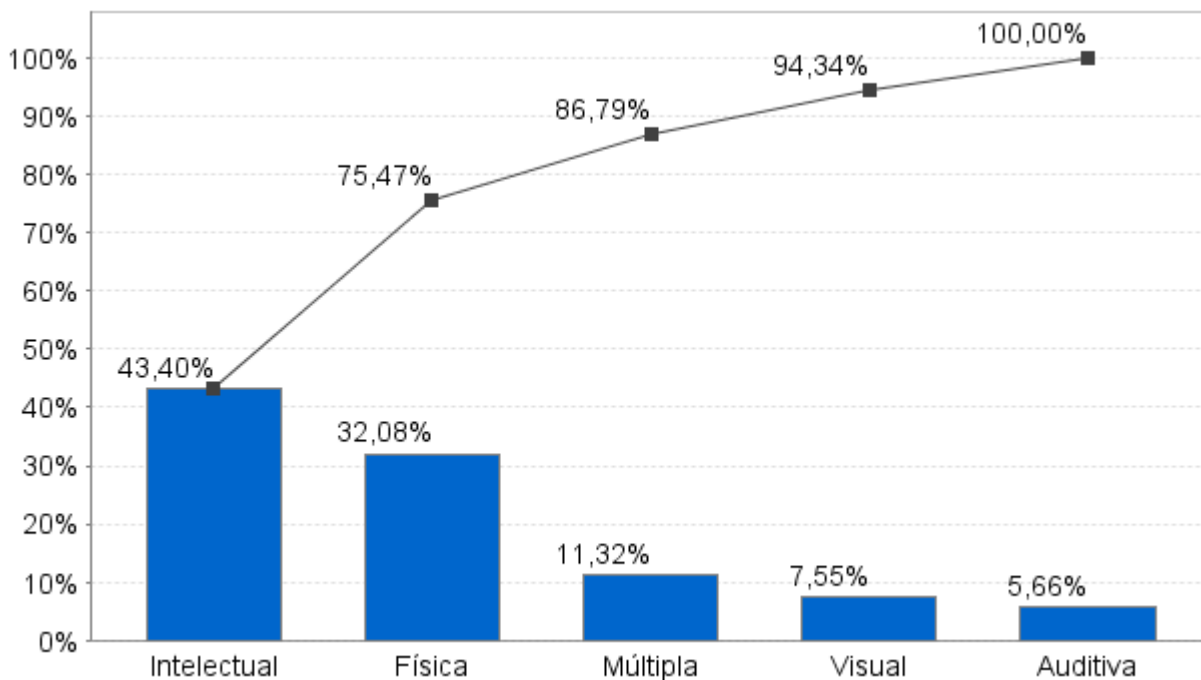
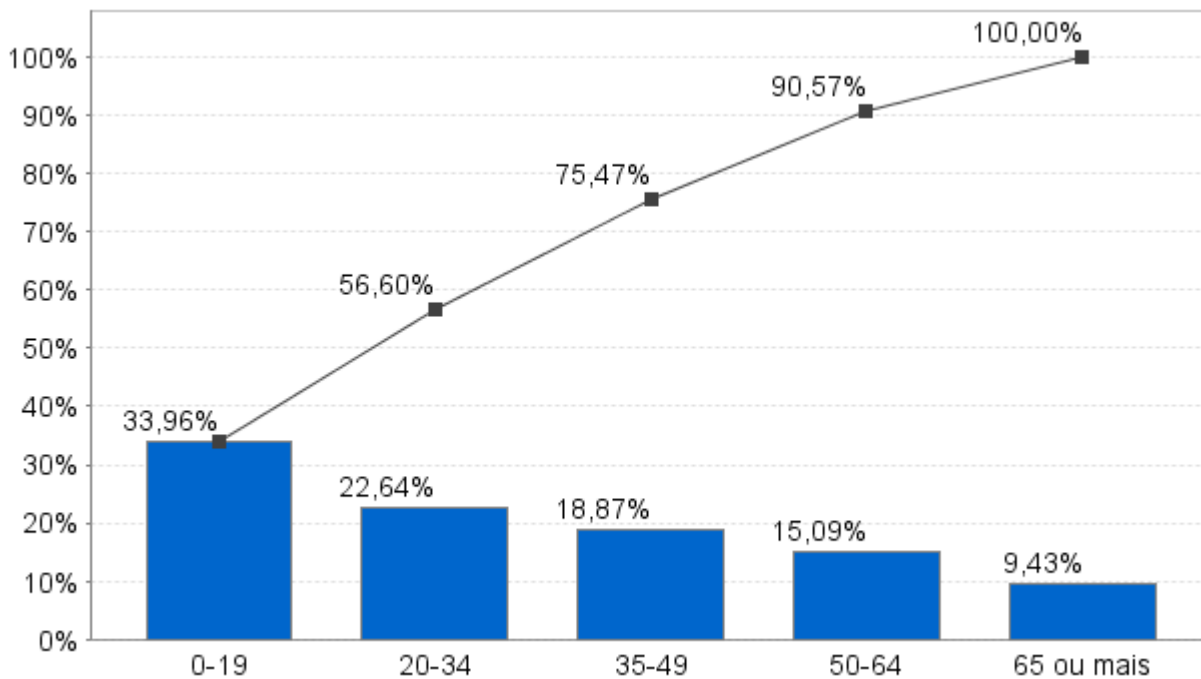
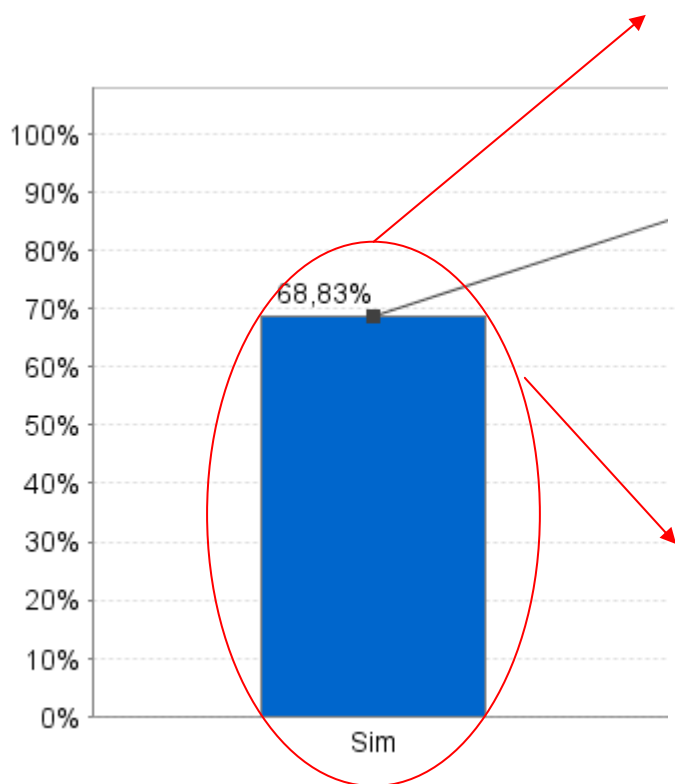


Gráfico 6: Pessoas com deficiência previdenciários, Calmon, 2009.

Reflexões e Possibilidades

- No âmbito da prevenção:

Ações públicas e privadas para prevenir as doenças crônico-degenerativas, principal causa de deficiência em Calmon – diretriz da Organização Mundial da Saúde (OMS) ;

- No âmbito da educação:

Investir na melhoria da educação das pessoas dado os índices identificados (89,61% das pessoas não tem escolaridade ou tem o ensino fundamental incompleto);

- No âmbito legal:

Considerar o princípio da razoabilidade, já que questões como: número de pessoas com deficiência na região, vontade de trabalhar, escolaridade, infraestrutura dos municípios, a necessidade de cumprimento da obrigação por várias empresas e atividades, dentre outros, devem ser consideradas pelos órgãos fiscalizadores.